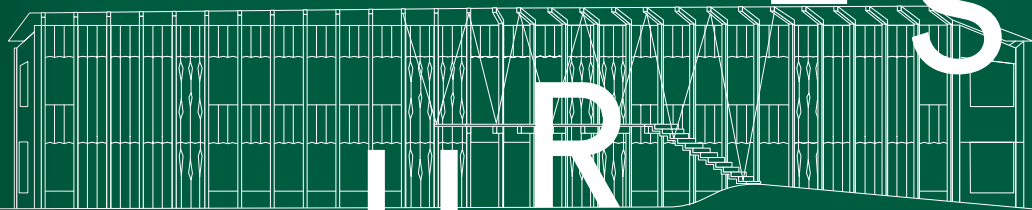


RACINES
DES



POUR
LA
VIE

Nouveau Bâtiment "B2", École R. Steiner Lausanne

L'École Rudolf Steiner de Lausanne est installée dans le magnifique parc forestier de Bois Genoud, à deux pas de Crissier. Elle accueille 300 élèves entre 2 ans ½ et 18 ans dans les jardins d'enfants, les cycles primaire et secondaire, dont une préparation à la maturité suisse. Notre école a célébré ses 40 ans en 2016.

L'enseignement dispensé par les écoles Steiner a pour vocation de créer un environnement favorable au développement de toutes les facultés en germe chez l'enfant et l'adolescent. L'ensemble des mesures pédagogiques poursuit ce but. Toutes les activités, les enseignements et les événements touchant à la vie collective en sont imprégnés : les fêtes et prestations publiques d'élèves comme les événements culturels variés.

La communauté de travail que constitue l'école dans son entier poursuit cette ambition de former les élèves au meilleur de leurs compétences sociales, affectives et cognitives. Il s'agit de mettre en main des prochaines générations les atouts indispensables afin qu'elles puissent entreprendre une vie active correspondant à leurs idéaux.

L'École Rudolf Steiner de Lausanne est résolument tournée vers l'avenir. Ses enseignants revisitent et réinterprètent sans cesse le plan scolaire et les enseignements prodigués par Rudolf Steiner, afin de les adapter aux particularités et aux caractéristiques de la vie actuelle.

N
O
U
V
E
A
U

B
A
T
I
M
E
N
T

B
2

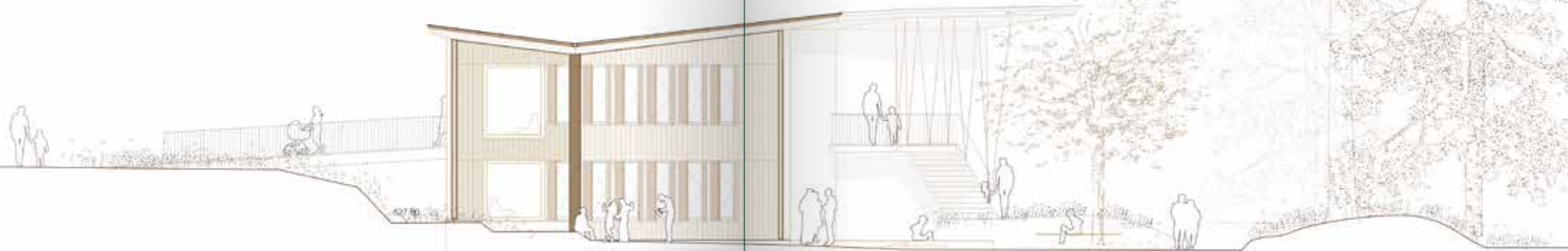
Site et enjeux

L'école de Bois-Genoud s'intègre dans l'ensemble pavillonnaire qui forme le campus scolaire de l'école Steiner de Lausanne. Le nouveau bâtiment B2 prend place à l'extrémité Nord du site, en continuité avec le bâtiment B1, ce qui oriente le volume vers le cœur de l'école et permet de se protéger des nuisances extérieures (autoroute, ligne à haute tension). Il remplacera le pavillon existant trop vétuste pour être rénové.

Développé sur deux étages, le bâtiment reprend le principe de circulation du bâtiment B1 à l'aide d'une rampe et d'un escalier extérieurs. Ainsi chaque étage est accessible de plain-pied soit depuis le parking haut soit depuis la cour basse.



Face sud du bâtiment avec la cour de récréation



Face Ouest du bâtiment avec la passerelle et l'escalier qui descendent sur la cour

Architecture

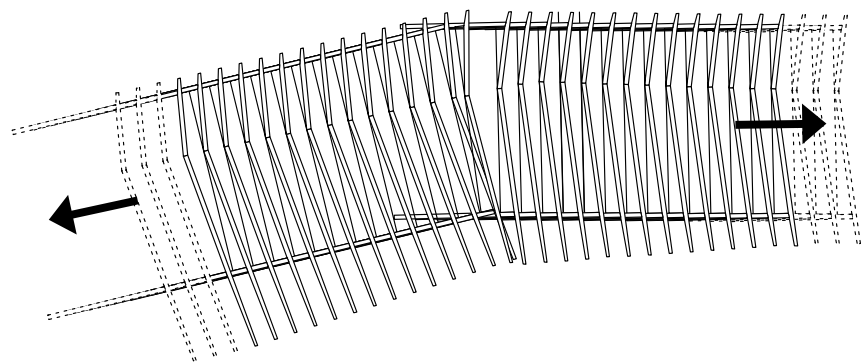
La forme du bâtiment avec sa toiture à pan inversé évoque le passage du Nord au Sud, de l'extérieur à l'intérieur du bâtiment, du parking au cœur de l'école. Elle invite à entrer et dialogue avec son environnement paysager.

Simple et flexible, la structure du bâtiment repose sur deux principes : une charpente bois et un mur en terre pouvant s'étendre à l'image d'un accordéon.

L'accès aux salles de classe se fait grâce à une large circulation intérieure côté Nord. Les classes sont disposées de sorte à profiter des orientations Sud-Est/Sud-Ouest et des vues vers le paysage.

Le balcon suspendu à l'étage côté cour et les grands avant-toits favorisent le contact avec les préaux extérieurs et la végétation qui borde le site de Bois-Genoud.

Par ailleurs, la compacité du bâtiment offre des espaces extérieurs de part et d'autre du volume pouvant servir de prolongements extérieurs aux salles, permettant ainsi, selon les principes de la pédagogie de l'école, un enseignement en lien avec la nature environnante.



Structure en accordéon flexible et extensible par tranche de 1,20 m

Un projet durable

Le futur bâtiment B2 est développé selon des principes d'énergies passives et bioclimatiques.

En bois de provenance suisse et en briques de terre du site, le nouveau bâtiment s'attache à réduire l'énergie grise liée à la construction. Les matériaux seront choisis dans ce sens avec soin et seules les matières naturelles, biosourcées, seront mises en œuvre. Leurs surfaces seront laissées brutes au maximum sans peinture chimique.

Les façades Est-Sud-Ouest, largement vitrées fonctionnent comme de vastes capteurs solaires passifs depuis lesquelles les avant-toits, stores ou volets filtrent les apports lumineux et contrôlent l'échauffement en période estivale.

La présence d'arbres dans les préaux et autour du bâtiment contribue à instaurer un climat agréable pendant les saisons les plus chaudes. Cette attitude de gestion du climat par la nature se retrouve à l'échelle du site et de ses aménagements.



La façade Sud largement vitrée

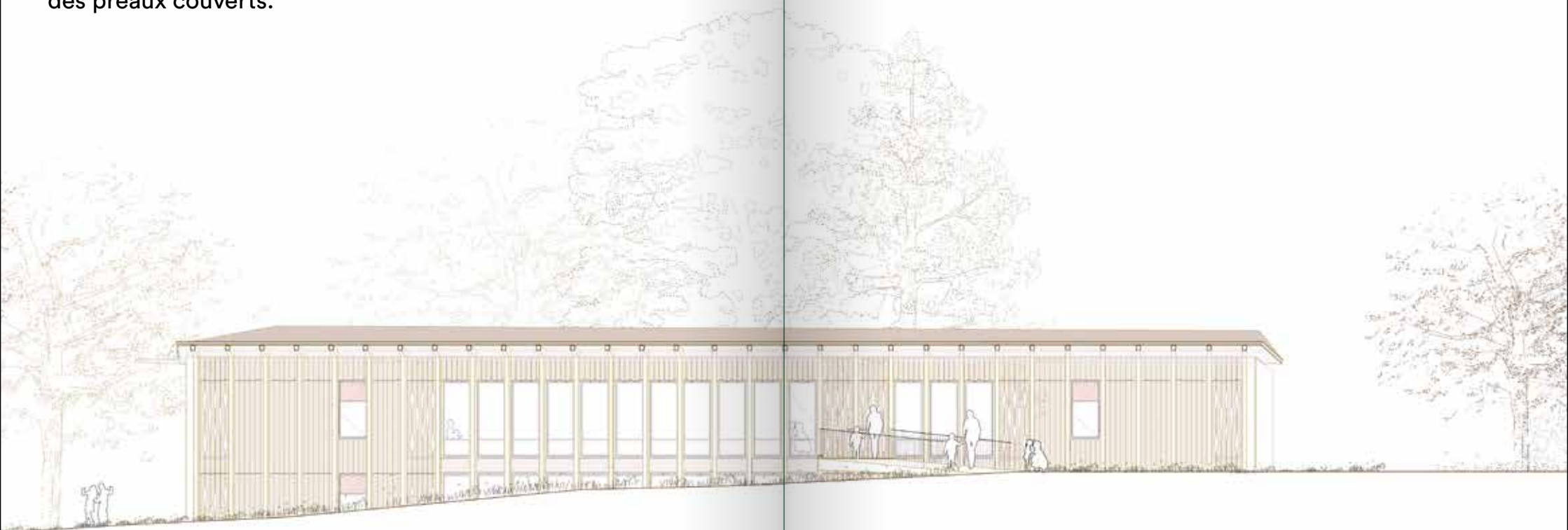
Matière construite

La matière dans le projet est le lien entre la géographie, le lieu, les usagers qui la ressentent comme familière ou les passants qui la découvrent.

Au-delà de ses fonctions primaires ou écologiques : abriter, couper du vent, maintenir au chaud ou au frais, bilan carbone, provenance des matériaux... la matière est un sujet social et culturel. Dans ce cadre le projet intègre une démarche participative dès la conception jusqu'au chantier avec certains lots auto-construits par les élèves et parents d'élèves comme par exemple la fabrication de briques de terre pour le mur intérieur principal ou l'auto-construction des préaux couverts.

Bureau d'architectes

Local Architecture a été fondé à Lausanne par Antoine Robert-Grandpierre, Manuel Bieler et Laurent Saurer en 2002. L'architecte du projet, Manuel Bieler, anciennement parent d'élèves à l'École Rudolf Steiner de Lausanne, a réalisé le premier bâtiment B1 de l'école en 2011 récompensé par de nombreuses distinctions nationales et internationales. Le bureau développe une architecture sensible, à l'écoute de son contexte qui contribue à (re)définir la vie d'un lieu. Émergeant d'une analyse précise des « milieux » dans lesquels elle s'inscrit, leur architecture explore la notion de présence d'un bâtiment, souvent induite de la relation entre la forme et la structure. www.localarchitecture.ch



Le 1^{er} étage: la passerelle, la réception et les classes



Distribution des espaces

Les locaux de ce nouveau bâtiment seront répartis sur deux étages. La distribution à l'intérieur est flexible grâce à la structure bois qui permet d'agrandir ou de réduire les espaces par tranches.

Actuellement nous trouverons pour le rez quatre salles de classe, des sanitaires, de grands couloirs et vestiaires chauffés afin d'accueillir agréablement les élèves. La disposition de l'étage sera identique à celle du rez ou nous retrouverons trois salles de classe ainsi qu'un local pour la réception et l'administration.

Le travail topographique au contact du bâtiment participe de l'intégration du volume dans le site et sera de grande importance. Ces aménagements prolongent les espaces intérieurs des classes et entrées, reçoivent le palier de l'escalier ou accueillent des gradins donnant sur le préau.



Vestiaires et grands couloirs d'accès aux classes



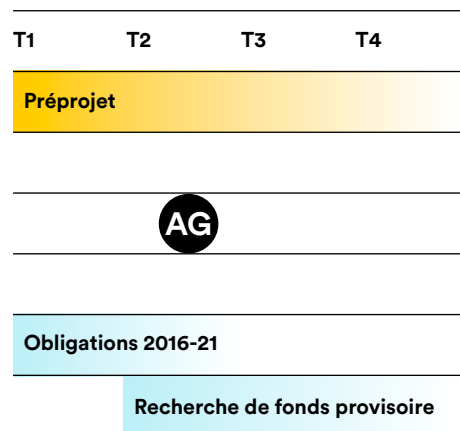
Salle de classe 68 m²

FINANC
RECECH & M
DECHER E N
FONDS R C T
CHE E

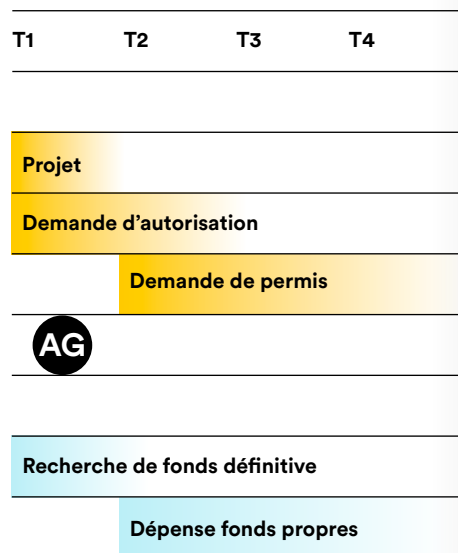
Objectifs

Le prix du nouveau bâtiment est budgété pour un montant total de 3'100'000.- CHF, l'objectif de la recherche de fonds est de réunir cette somme.

2021



2022



Rétro-planning des actions à réaliser. Le graphique montre le déroulement des démarches administratives et de construction (en jaune), et celles de la recherche de fonds (en bleu).

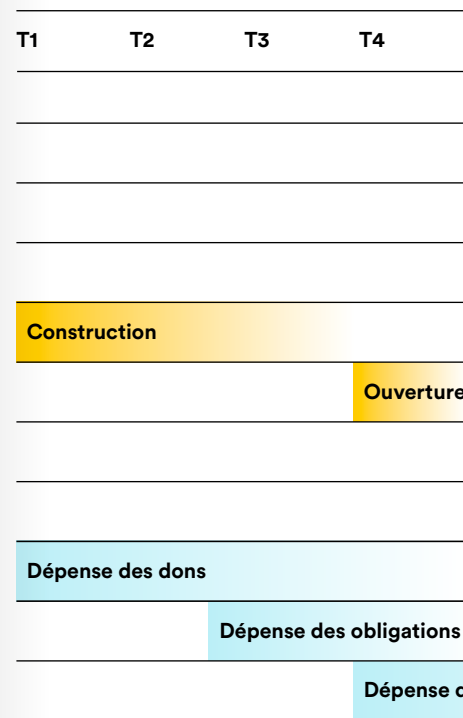
Organisation

La recherche de fonds a été confiée à un groupe de travail constitué de 4 parents d'élèves bénévoles, experts en matière de construction, finance, gestion d'entreprise et graphisme (B. Baudois, A. Krämer, Ph. Schweizer, S. Bohner).

Gouvernance

La recherche de fonds est réalisée en étroite collaboration avec les parties prenantes de l'école et chaque étape de la construction est validée formellement par l'Assemblée Générale plénière des membres de l'Association de l'école.

2023



2024



Fonds propres

200'000.-
6.5 %

Dons

775'000.-
25 %

Obligations

775'000.-
25 %

Prêts hypothécaires

1'350'000.-
43.5 %

TOTAL 3'100'000.-

Le financement repose sur 4 piliers.

Situation actuelle

- Les fonds propres (200'000 CHF) ont déjà été constitués par l'école ;
- Les prêts hypothécaires seront mis à disposition par les partenaires institutionnels de l'école (1'350'000 CHF) à des conditions avantageuses, à condition que la recherche de fonds permette de réunir les dons (775'000 CHF) d'une part, et la souscription des obligations (775'000 CHF) d'autre part.

Collecte à réaliser

Compte tenu de ce qui précède, il s'agit de réunir :

- Les promesses de dons, auprès de donateurs privés (essentiellement parents, familles et proches de l'école) et institutionnels (par ex. Loterie Romande) ;
- Les souscriptions d'obligations (dette contractualisée sous forme de titres valeurs nommés « obligations » nominatives à 5'000/pièce ou 10'000/pièce, avec un rendement/intérêt annuel de 2% à partir de l'émission en 2023, remboursés avec intérêts après 5 ans, en 2028), auprès d'obligataires privés (parents, familles et proches de l'école).

Nous n'excluons pas d'avoir recours au Crowdfunding. En l'absence d'expérience, nos attentes restent toutefois modérées par rapport à ce type de financement.

Communication & Contact

Une présentation du nouveau bâtiment et de son financement est disponible sur le site internet de l'École R. Steiner de Lausanne, une brochure en format papier est disponible dès fin novembre 2021 (Bazar – Marché de Noël).

Le prospectus d'émission des obligations sera disponible dès fin novembre 2021 également.

Des campagnes d'information et des présentations sont effectuées par le Groupe de Travail Recherche de Fonds, auprès des publics cibles, ce Groupe de Travail se tient également à disposition pour toute question.

Marche à suivre pour s'engager

Jusqu'au 1^{er} trimestre 2022, il n'est pas nécessaire de verser réellement les dons à l'Association de l'ERSL (bien que cela soit possible), ni de souscrire définitivement aux obligations, il suffit de faire une promesse de don ou de signaler son intention de souscrire à une/des obligations moyennant le formulaire joint à cette brochure, ou via internet (voir adresse web et code QR).

Vous trouverez sur la page ci-contre les coordonnées bancaires pour verser vos dons.

recherchedefonds@aersl.ch
076 39 79 719

Merci, pour votre intérêt, et pour votre soutien !

IBAN CH52 0839 2000 0207 5530 9
Freie Gemeinschaftsbank Basel
Intitulé du compte :
Assoc. de l'École R.S.-Lausanne, Crissier
Référence : Projet B2

Association de l'École Rudolf Steiner de Lausanne
Groupe de Travail Recherche de Fonds
Route de Bois-Genoud 36
1023 Crissier

076 39 79 179
recherchedefonds@aersl.ch
www.ecolesteiner-lausanne.ch/nouveau-batiment





ECOLE RUDOLF STEINER
LAUSANNE